



Guide Utilisateur

Unikey DRIVE

Utilisation de DRIVEINIT

Gestion des partitions
Création d'une partition virtuelle bootable personnalisée

Iolock – Octobre 2010



Introduction

Iolock fournit avec les clés Unikey DRIVE une série d'utilitaires destinée à la bonne utilisation de ce modèle de clé de protection.

Les clés Unikey Drive comprennent, en plus des fonctionnalités standard d'un 'Dongle', une mémoire de masse partitionnable et programmable de 1 Go.

La gestion des partitions et la création d'une partition virtuelle bootable personnalisée est donc possible. Pour cela il convient d'utiliser l'outil DRIVEINIT situé dans le dossier 'Utilities/Init' du SDK Unikey DRIVE.

Vous trouverez ci-après un exemple d'utilisation de l'outil DRIVEINIT ainsi que la création d'une image ISO (l'image ISO étant utilisée pour la création de la partition virtuelle).

Exemple d'utilisation de DRIVEINIT

Par défaut, les clés Unikey Drive sont livrées avec une partition contenant une image CD virtuel (bootable, c'est-à-dire démarrage automatique d'un EXE via l'auto-run de la partition virtuelle).

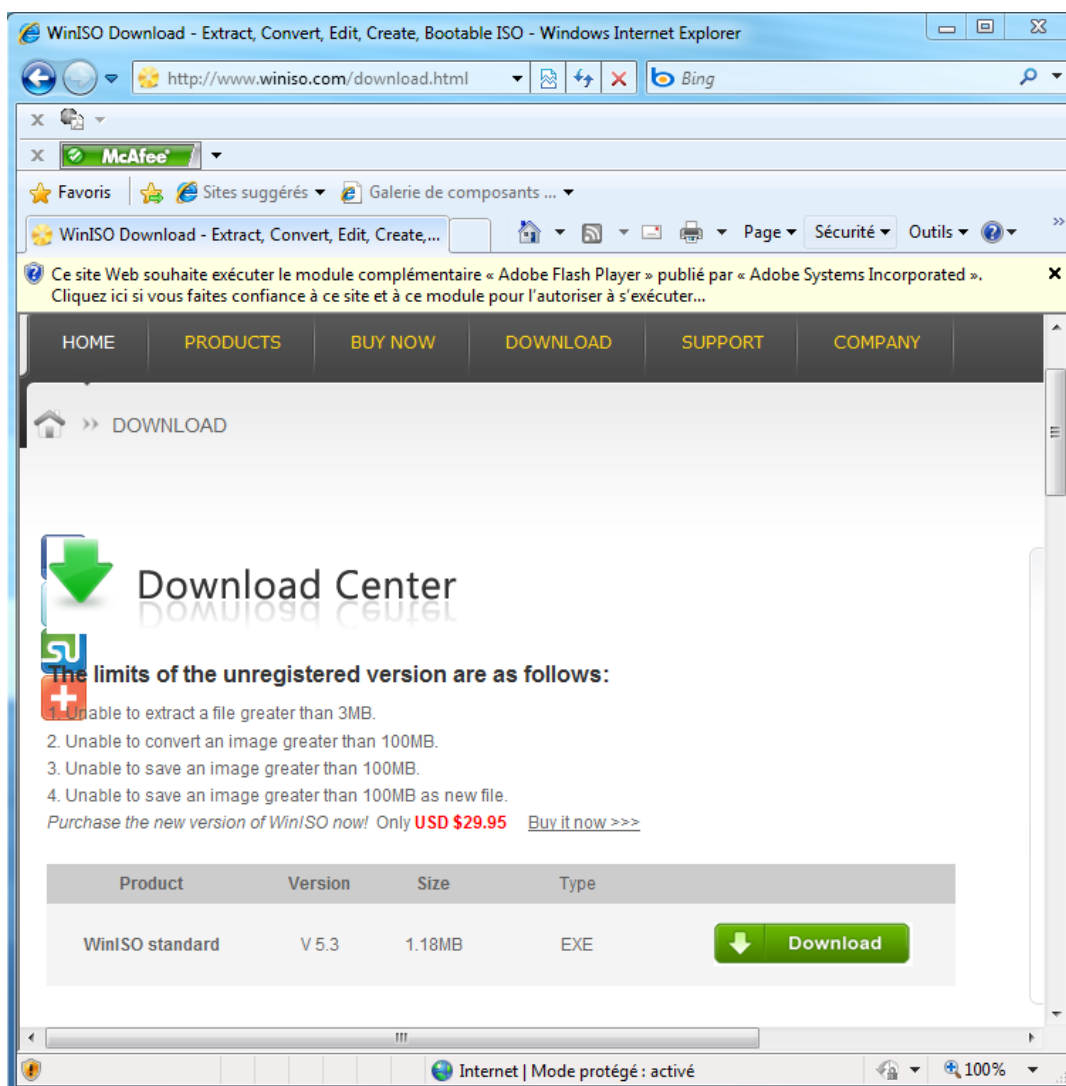
L'image par défaut démarre le programme DrivePwdAgent.exe qui permet, après saisie d'un mot de passe, l'accès à la partition sécurisée de la mémoire Flash du Dongle Drive.

Pour vos propres déploiements vous pouvez être amené à vouloir modifier le contenu du CD Virtuel.

Tout d'abord il faut créer une nouvelle image ISO. Pour cela nous recommandons l'utilisation d'un programme tel que WinISO (la version gratuite convient parfaitement)

Elle est téléchargeable sur <http://www.winiso.com/download.html>

Téléchargez cet outil à partir de la page suivante en cliquant sur 'Download'.



Puis procédez à son installation.

Copiez dans un répertoire les fichiers à inclure dans la partition virtuelle.
Créez également un fichier autorun.inf et placez-le dans le même répertoire.

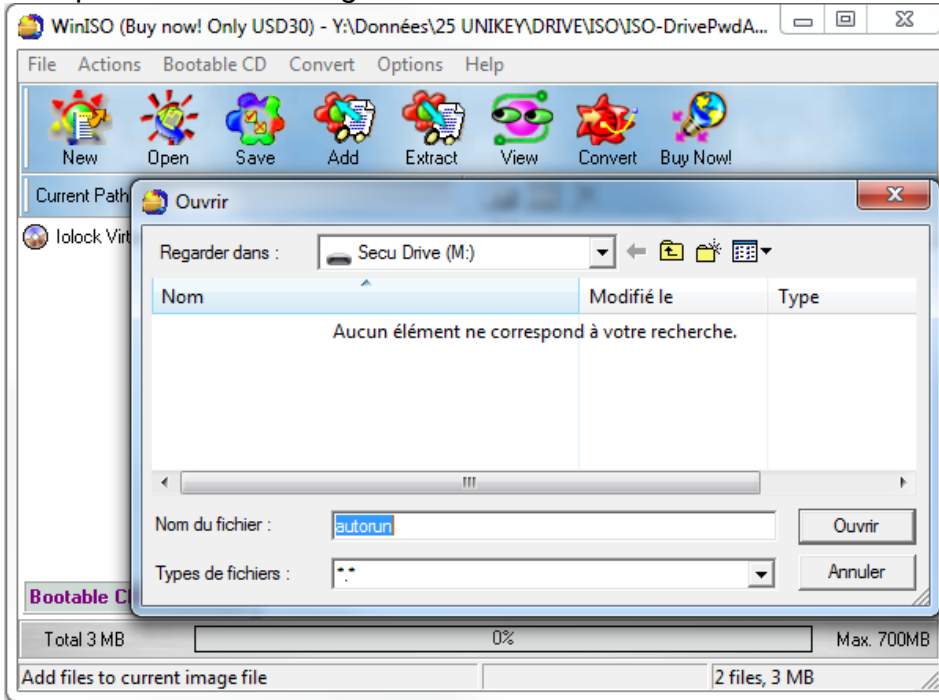
La structure du fichier autorun.inf doit être du type :

```
[AUTORUN]
OPEN=DrivePwdAgent.exe
RUN_FILE=DrivePwdAgent.exe
```

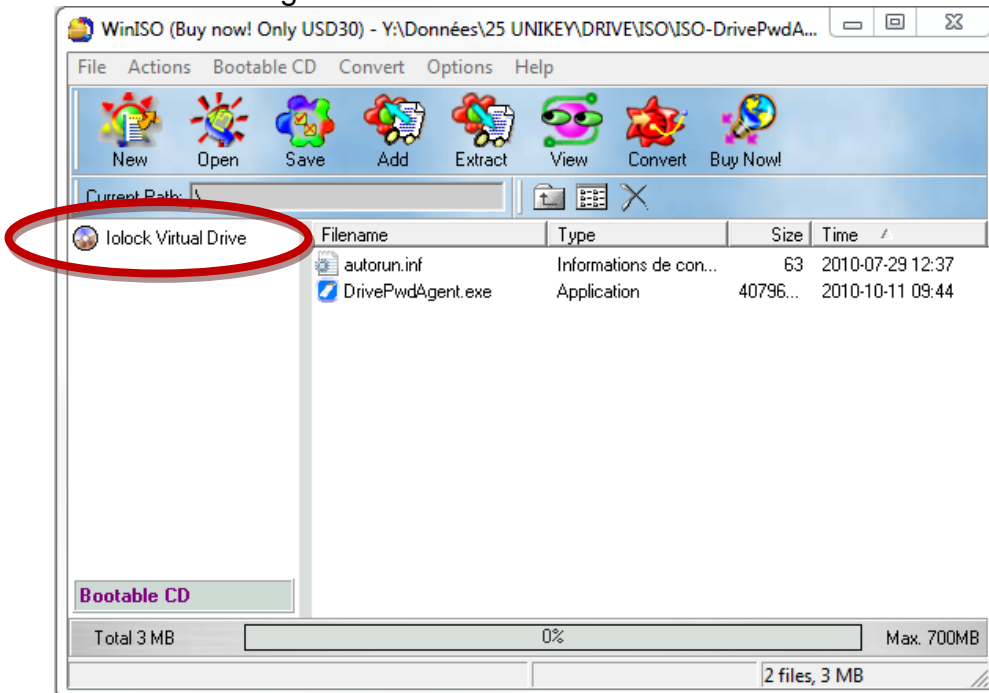
Dans cet exemple le fichier autorun.inf procédera au démarrage de l'exécutif DrivePwdAgent.exe. Vous pouvez bien sûr remplacer cet EXE par vos propres fichiers.



Démarrez en suite WINISO. Puis cliquez sur Add pour charger les fichiers devant faire partie de votre image ISO.

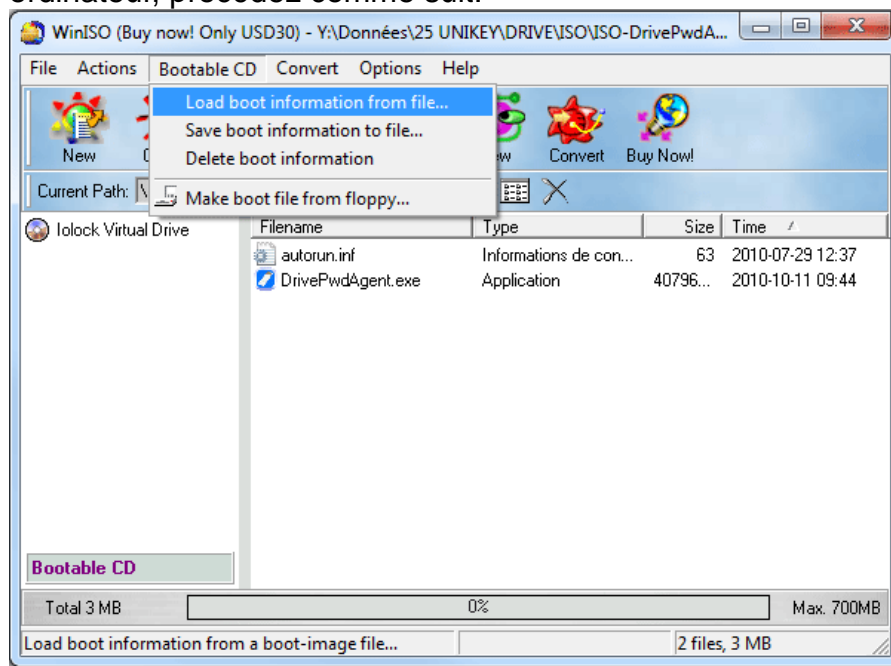


Indiquez ensuite le nom de la partition virtuelle en double cliquant sur la zone entourée de rouge.

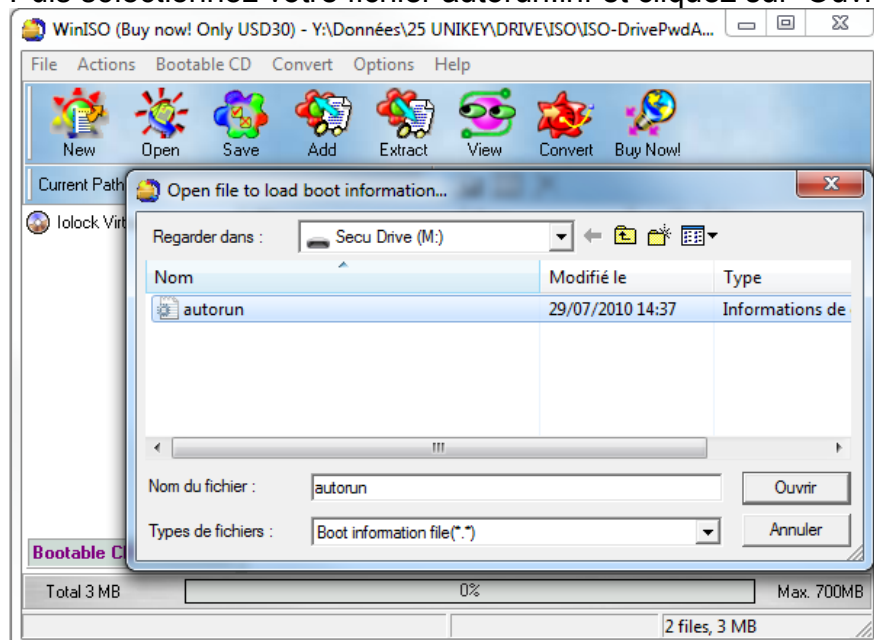




Pour rendre l'image ISO que vous allez créer bootable et capable de démarrer automatiquement le fichier autorun.inf lors du branchement de la clé sur un ordinateur, procédez comme suit.



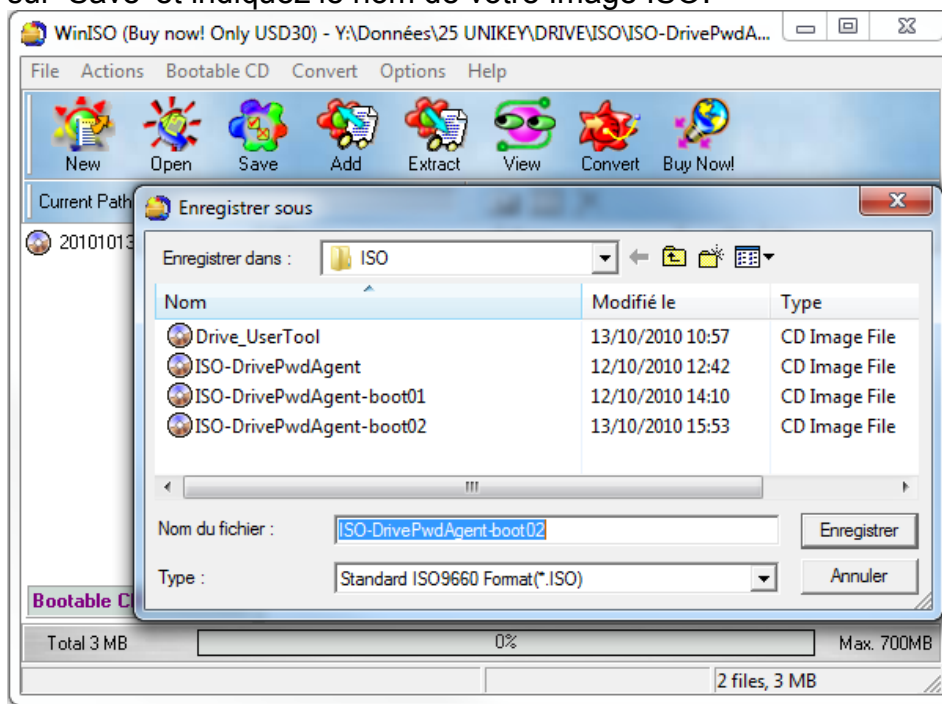
Puis sélectionnez votre fichier autorun.inf et cliquez sur 'Ouvrir'.



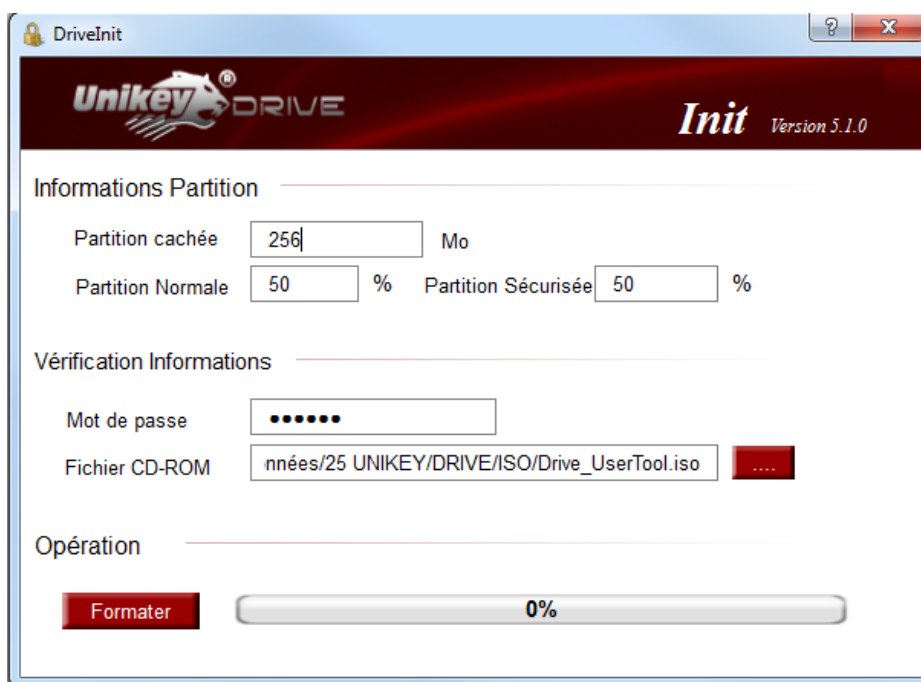
La mention 'Bootable CD' doit alors apparaître en violet en bas à gauche de la fenêtre principale de WinISO.



Vous n'avez plus qu'à sauvegarder l'image ISO ainsi constituée. Pour cela cliquez sur 'Save' et indiquez le nom de votre Image ISO.



L'image ISO de votre partition virtuelle bootable est maintenant prête. Il ne reste plus qu'à la charger dans vos clés DRIVE. Pour cela, démarrez DRIVEINIT. Dans le champ 'Fichier CD-ROM' sélectionnez votre fichier ISO.





L'outil DRIVEINIT permet également d'ajuster la taille des zones mémoires de tous les types de partition des clés DRIVE.

A savoir :

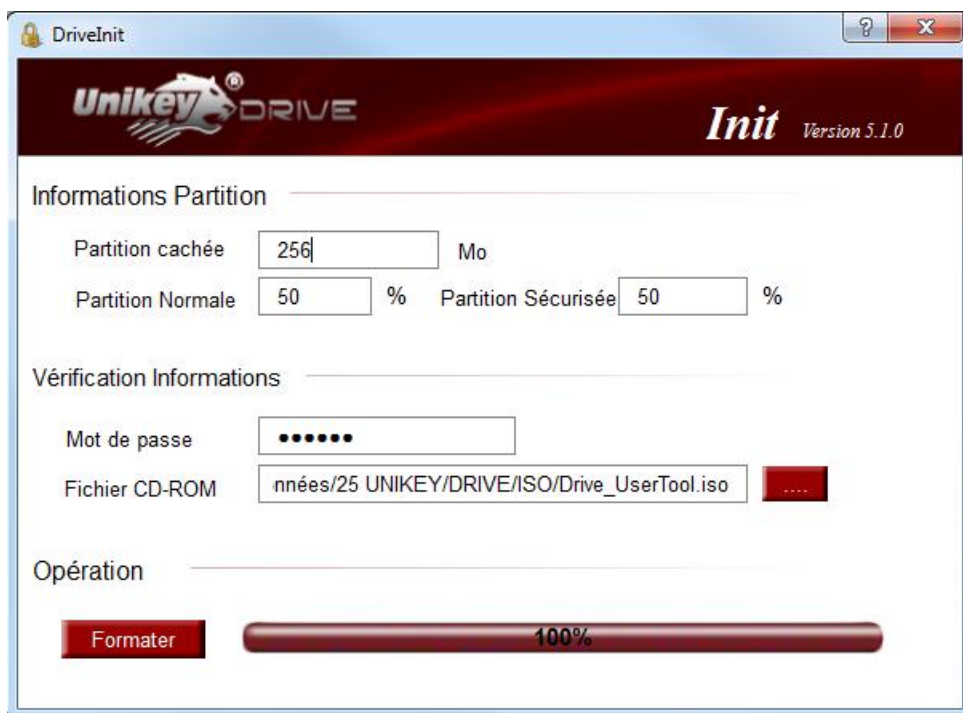
- Partition virtuelle bootable
- Partition mémoire flash standard 'Normale'
- Partition mémoire flash sécurisée par mot de passe 'Sécurisée'
- Partition mémoire cachée accessible par API 'Cachée'

Partition cachée : La taille de cette partition peut varier de 0Mo à 1024Mo.

Partition Normale et Sécurisée : La taille de ces partitions est déterminée en pourcentage. La taille de ces partitions est en effet calculée en fonction de l'espace mémoire disponible. Le calcul est donc 'Mémoire total – Partition cachée – Partition virtuelle = mémoire restante'. La mémoire restante sera ensuite répartie selon les pourcentages de votre choix.

Mot de passe : Le mot de passe est le même que celui utilisé pour accéder à la partition cachée.

Vous devez maintenant indiquer les paramètres de votre choix. Pour les appliquer, connectez la clé DRIVE de votre choix puis cliquez sur 'Formater'. Patientez jusqu'à l'obtention de l'écran suivant.





Déconnectez puis reconnectez la clé. Vous pourrez alors vérifier que la nouvelle partition virtuelle bootable est bien présente sur la clé et que les partitions sont dimensionnées selon vos critères.

Nous espérons que ce mini guide vous permettra de prendre en main l'utilisation de nos clés DRIVE dans les meilleures conditions possibles.

Nos équipes sont bien sûr à votre disposition pour tous compléments ou pour toutes remarques.

Pour contacter un conseiller

HTTP www.iolock.com

E-Mail info@iolock.com

Téléphone 03 44 54 96 39

Pour contacter le support

HTTP www.iolock.com/support

E-Mail support@iolock.com

Mentions légales

Les données et informations contenues dans ce document ne peuvent être modifiées sans l'accord préalable de la société IOLOCK. Aucune partie du document ne peut être reproduite ou transmise, quels que soient le but ou le moyen, électronique ou mécanique.

WINISO est une marque déposée de la société ZJMEDIA WINISO

Copyright © IOLOCK. Tous droits réservés.